

Bienvenue à CAN MILÀ

Le centre d'accueil des visiteurs de Can Milà se situe sur l'une des principales voies d'accès à la commune et constitue un véritable moteur pour promouvoir un modèle touristique compétitif, durable et inclusif, dans un espace qui invite à vivre une expérience complète au cœur d'attrait touristiques qui contribuent à la remise en valeur du patrimoine bâti, naturel, paysager et culturel de la ville. Un espace qui mise sur l'environnement durable, conserve les vestiges du passé et leur redonne vie.



sitges
anytime.com

www.sitgesanytime.com

 @Sitgesturisme

 @turismedesitges

 TurismeDeSitges

#SitgesAnytime

En savoir plus sur
l'histoire de Can Milà



Avec le soutien de :

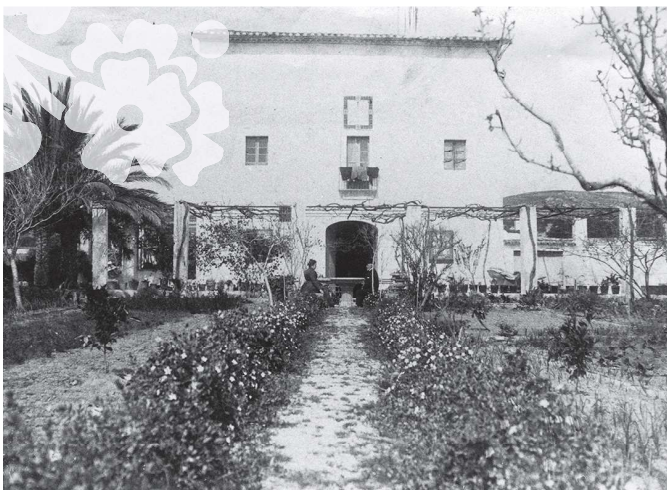


Distinctions :



FR

La ferme



Can Milà, construite au début du XIVe siècle, est l'une des plus anciennes fermes encore existantes à Sitges. Originellement appelée Mas dels Ferrers, elle changea de nom après avoir été rachetée par la famille Milà. Au début du XXe siècle, elle fit l'objet d'une importante transformation, qui lui conféra son apparence actuelle. Durant la seconde moitié du XXe siècle, la ferme passa aux mains de Josep Robert i Mestre, pharmacien, bibliophile et producteur du célèbre cépage, dit Malvasia Robert. Celui-ci installa l'une des bibliothèques les plus remarquables de la région Penedès-Garraf, qui occupait toutes les pièces de la grande bâtisse.

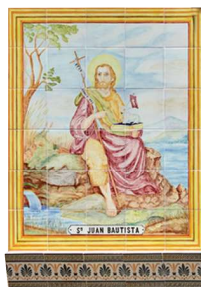


Can Milà fait partie des histoires que les habitantes et habitants de Sitges se transmettent de génération en génération à travers des légendes locales.

L'architecture



Le site de Can Milà se compose de deux bâtiments indépendants, dont le principal remonte au XIVe siècle. Depuis la rénovation complète du site, le rez-de-chaussée abrite le centre d'accueil des visiteurs et l'espace d'informations, avec une proposition de communication interactive, attractive et dynamique. Au premier étage, on trouve une salle polyvalente destinée à accueillir des présentations et des événements d'entreprise. L'autre bâtiment, de style noucentiste, construit en 1930 par Josep Maria Martí, abrite les bureaux du Service tourisme de la mairie de Sitges, chargé de la planification, recherche et promotion de Sitges comme destination touristique engagée en faveur de l'environnement et de ses habitants.



Les travaux d'adaptation au nouvel usage ont veillé à mettre en valeur certains éléments architecturaux d'origine, tels que les sols, les carreaux de ciment et les couleurs des bâtisses.

Le jardin durable



Les espaces extérieurs privilégient la faune et la flore autochtones. Le jardin, conçu en collaboration avec Biodiversitat Sitges, abrite une promenade qui réunit les parfums et arômes du massif du Garraf.

Des nichoirs et abris pour oiseaux, reptiles, insectes et chauve-souris, ainsi que des mangeoires pour oiseaux hivernants y ont été installés. À Can Milà, des vignes de Malvasia de Sitges ont été plantées en collaboration avec le Centre d'interprétation de la Malvasia de Sitges et la cave Celler de l'Hospitalet, renouant ainsi avec ses origines comme lieu de production du cépage Malvasia Robert.



Aujourd'hui, visiteurs et locaux peuvent redécouvrir cette culture propre au Garraf, et plus particulièrement à cette commune littorale.